

# Auftrag zum Einbau einer Mehrspartenhauseinführung in unterkellerte Gebäude

Hiermit beauftrage ich die N-ERGIE Netz GmbH mit der Lieferung und dem Einbau einer Mehrspartenhauseinführung für meinen neuen Hausanschluss im Keller.

## 1. Meine Anschrift (Anschlussnehmer)

Name, Vorname

Straße, Hausnummer

PLZ, Ort

Telefon

E-Mail

## 2. Anschrift des Bauortes (bitte Zutreffendes ankreuzen)

Straße, Hausnummer, Flurnummer

PLZ, Ort, Ortsteil

## 3. Leistungen und Kosten (bitte Zutreffendes ankreuzen)

Art und Medien	Gesamtkosten (brutto)*
<input type="checkbox"/> 2-spartig (Strom und Telekommunikation)	475,18 €
<input type="checkbox"/> 4-spartig (Strom, Telekommunikation, Erdgas, Wasser)	846,97 €

\*Inkl. Mehrwertsteuer von 19%. Zur Verrechnung kommt der gesetzlich festgelegte Mehrwertsteuersatz zum Zeitpunkt der fertig erstellten Leistung.

Die N-ERGIE Netz GmbH erstellt mit der Verlegung eines Hausanschlusses den Mauerdurchbruch, liefert die Mehrspartenhauseinführung und baut diese ein.

## 4. Bedingungen

Ich erhalte die Rechnung für die Herstellung der Mehrspartenhauseinführung zusammen mit der Abrechnung der Hausanschlusskosten. Die Mehrspartenhauseinführung geht in mein unterhaltspflichtiges Eigentum über.

Personenbezogene Daten werden von der N-ERGIE Netz GmbH nach Maßgabe der beiliegenden Datenschutzhinweise für Kunden und Interessenten gespeichert, verarbeitet und gegebenenfalls übermittelt.

Ort, Datum

X Unterschrift Auftraggeber

# Produktdatenblatt Strom Mehrspartenhouseinführung (2-Sparten) für Gebäude und Keller

Preise ab 01.01.2020

Die 2-spartige Houseinführung enthält eine Mauerdurchführung für folgende Anschlüsse:

- Strom
- Telekommunikation

Eine Mehrspartenhouseinführung gewährleistet eine sichere und dichte Einführung der Leitungen in das Gebäude.

Nur in Verbindung mit der Beauftragung eines Hausanschlusses. Der Einbau erfolgt bei der Erstellung des/der Hausanschlusses.



## Die Vorteile einer Mehrspartenhouseinführung im Überblick:

- **Platzsparend – viel Energie auf kleinem Raum:** Sie sparen mit der 2-Sparten-Houseinführung Platz. Denn die Leitungen brauchen gebündelt weniger Platz – sowohl außerhalb des Hauses im Leitungsraben als auch innerhalb Ihres Hauses für die Hausanschlussinstallation.
- **Kostensparend, sicher und effizient durch eine Kernbohrung:** Sie sparen mit der 2-Sparten-Houseinführung Kosten. Denn Sie müssen nur eine Kernbohrung beauftragen. Nur eine Bohrung hat auch den Vorteil, dass weniger Schwachstellen in der Wand vorhanden sind.

## Preise inkl. Mehrwertsteuer (derzeit 19 %)

Baumaßnahme	Preis netto	Preis brutto
Mehrspartenhouseinführung 2-Sparten	399,31 €	475,18 €

Die Rechnungstellung erfolgt im Zuge der Abrechnung der Hausanschlusskosten.

## Preisnachlässe

Für den entfallenen Mauerdurchbruch Strom erhalten Sie einen Preisnachlass auf die Hausanschlusskosten für den durch uns erstellten Hausanschluss.

	Nachlass netto	Nachlass brutto
Strom	- 54,82 €	- 65,24 €

## Wichtig:

Die Mehrspartenhouseinführung wird Ihr unterhaltspflichtiges Eigentum.

## Enthaltene Leistungen

- Lieferung und Einbau der Mehrspartenhouseinführung
- Mauerdurchführung bei unterkellerten Gebäuden

# Produktdatenblatt Strom

## Mehrspartenhauseinführung (4-Sparten) für Gebäude und Keller

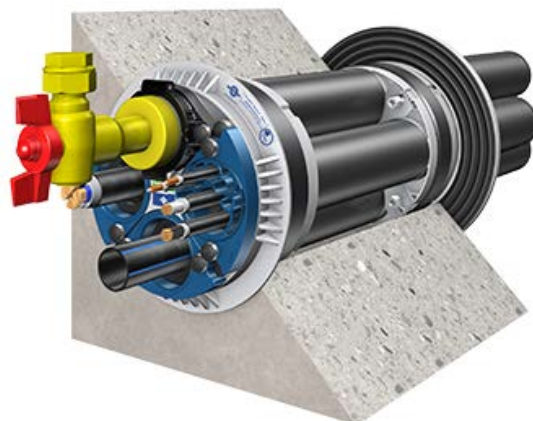
Preise ab 01.01.2021

Die 4-spartige Hauseinführung enthält eine Mauerdurchführung für folgende Anschlüsse:

- Strom
- Telekommunikation
- Gas
- Wasser

Eine Mehrspartenhauseinführung gewährleistet eine sichere und dichte Einführung der Leitungen in das Gebäude.

Nur in Verbindung mit der Beauftragung eines Hausanschlusses. Der Einbau erfolgt bei der Erstellung des/der Hausanschlüsse.



### Die Vorteile einer Mehrspartenhauseinführung im Überblick:

- **Platzsparend – viel Energie auf kleinem Raum:** Sie sparen mit der Mehrsparten-Hauseinführung Platz. Denn die Leitungen brauchen gebündelt weniger Platz – sowohl außerhalb des Hauses im Leitungsgaben als auch innerhalb Ihres Hauses für die Hausanschlussinstallation.
- **Kostensparend, sicher und effizient durch eine Kernbohrung:** Sie sparen mit der Mehrsparten-Hauseinführung Kosten. Denn Sie müssen nur eine Kernbohrung beauftragen. Nur eine Bohrung hat auch den Vorteil, dass weniger Schwachstellen in der Wand vorhanden sind.

### Preise inkl. Mehrwertsteuer (derzeit 19 %)

Baumaßnahme	Preis netto	Preis brutto
Mehrspartenhauseinführung 4-Sparten	711,74 €	846,97 €

Die Rechnungstellung erfolgt im Zuge der Abrechnung der Hausanschlusskosten.

### Preisnachlässe

Für die entfallenden Mauerdurchbrüche erhalten Sie einen Preisnachlass auf die jeweiligen Hausanschlusskosten für die durch uns erstellten Hausanschlüsse.

	Nachlass netto	Nachlass brutto
Strom	- 54,82 €	- 65,24 €
Erdgas	- 94,44 €	- 112,38 €
Wasser	- 54,43 €	- 60,38 €

### Wichtig:

**Die Mehrspartenhauseinführung wird Ihr unterhaltspflichtiges Eigentum.**

### Enthaltene Leistungen

- Lieferung und Einbau der Mehrspartenhauseinführung im Zuge der Erstellung der Hausanschlüsse
- Mauerdurchführung bei unterkellerten Gebäuden:
  - Betonwand: Kernbohrung inklusive Abdichtung Hauseinführung/Wand
  - Mauerwerk: Durchbruch und Hauseinführung für ein Kabel inklusive Abdichtung des Kabels zu einem Futterrohr. Die Beschaffung und der Einbau des Futterrohres ist nicht Bestandteil unserer Leistung. Es muss bauseits beschafft, eingebaut und gegen das Mauerwerk abgedichtet werden.

# Datenschutzhinweise der N-ERGIE Netz GmbH für Kunden und Interessenten

zur Erfüllung der Informationspflichten nach Art. 13 und Art. 14 der Datenschutz-Grundverordnung (DS-GVO)  
zum Schutz der personenbezogenen Daten von natürlichen Personen

Stand Januar 2021

## 1. Verantwortlicher

N-ERGIE Netz GmbH  
Geschäftsführung  
Sandreuthstraße 21  
90441 Nürnberg

Telefon: 0911 802-02  
Telefax: 0911 802-17005  
E-Mail: kundenservice@n-ergie-netz.de  
Website: www.n-ergie-netz.de

## 2. Datenschutzbeauftragter

Städtische Werke Nürnberg GmbH  
Datenschutzbeauftragter  
Am Plärrer 43  
90429 Nürnberg

Telefon: 0911 271-01  
Telefax: 0911 271-3780  
E-Mail: datenschutz@stwn.de

## 3. Verarbeitungszwecke und Rechtsgrundlagen

- Verarbeitung zum Zweck der Vertragsanbahnung und -abwicklung (Art. 6 Abs. 1 b DS-GVO): Wir verarbeiten Ihre personenbezogenen Daten zur Anbahnung und Abwicklung unserer Verträge, deren Vertragspartei Sie sind. Dies geschieht u.a. bei der:
  - Bearbeitung eingehender Anfragen von Interessenten
  - Bonitätsprüfung (z.B. Konsultation von Auskunfteien)
  - Prüfung von Eigentumsverhältnissen und Nutzungsrechten (z.B. Grundbucheinsicht, Planauskunft)
  - Erfassung und Abrechnung bzw. Weitergabe von relevanten Größen (z.B. Energieverbräuche und -einspeisungen, Anschlussleistungen, abgerufene Dienstleistungen)
  - Zahlungsabwicklung (z.B. Forderungsmanagement)
- Verarbeitung aufgrund Ihrer Einwilligung (Art. 6 Abs. 1 a DS-GVO): Wir verarbeiten Ihre personenbezogenen Daten für bestimmte Zwecke, für die Sie uns zuvor Ihre freiwillige Einwilligung gegeben haben.
- Verarbeitung aus berechtigtem Interesse (Art. 6 Abs. 1 f DS-GVO): Wir verarbeiten Ihre Daten in zulässiger Weise zur Wahrung unserer berechtigten Interessen. Dies sind insbesondere:
  - die Gewährleistung der Sicherheit von Gebäuden, Anlagen, Systemen, Prozessen, Produkten und Dienstleistungen
  - die Verhinderung von Betrug und Schäden zum Nachteil unseres Unternehmens und unserer Geschäftspartner
  - die Optimierung unseres wirtschaftlichen Betriebes; auch innerhalb des KonzernverbundesAufgrund dieser berechtigten Interessen verarbeiten wir personenbezogene Daten für die:
  - werbliche Ansprache unserer und anderer Produkte und Dienstleistungen; auch innerhalb des Konzernverbundes
  - bedarfsgerechte Gestaltung unserer Produkte, Dienstleistungen und Prozesse
  - Markt- und Meinungsforschung
  - Geltendmachung rechtlicher Ansprüche
  - Durchführung von Adressermittlungen (z.B. bei Umzügen)
  - Aufklärung oder Verhinderung von Straftaten (z.B. Stromdiebstahl, Leistungs- und Abrechnungsbetrug)
  - Analysen, Statistiken, Systemsicherheitstests
- Verarbeitung aufgrund gesetzlicher Vorgaben (Art. 6 Abs. 1 c DS-GVO) oder öffentlichen Interesse (Art. 6 Abs. 1 e DS-GVO): Wir verarbeiten Ihre personenbezogenen Daten soweit dies zur Erfüllung von Rechtsvorschriften, denen wir unterliegen, erforderlich ist. Dies umfasst u.a. die:
  - steuerrechtlichen Kontroll- und Meldepflichten
  - regulierte Marktkommunikation mit Marktpartnern (z.B. Messstellenbetreiber, Bilanzkreisverantwortliche)
  - Betrugs- und Geldwäscheprävention
  - Meldungen an Aufsichtsbehörden
  - Erfassung und Behebung von Störungen in den Versorgungsnetzen

## 4. Datenkategorien

Gegenstand der Verarbeitung personenbezogener Daten sind folgende Datenkategorien:

- Stammdaten (z. B. Name, Vorname, Anschrift, Telefonnummer)
- Vertragsdaten (z. B. Kundennummer, Zählernummer)
- Daten zur Verbrauchs- und Einspeisestellen (z.B. Lastprofile)
- Abrechnungsdaten (z.B. Zählerstände, Zahlungsweise)

## 5. Kategorien der Empfänger personenbezogener Daten

Zur Erfüllung der genannten Zwecke kann es erforderlich sein, dass die N-ERGIE Netz GmbH personenbezogene Daten an Konzernunternehmen (verbundene Unternehmen i.S. von § 15 AktG) oder an beauftragte Dienstleistungsgesellschaften, wie beispielsweise:

- Druck- und Versanddienstleister
- Auskunfteien, Adressdienstleister und Inkassounternehmen
- Personaldienstleister, Dienstleister für Akten- und Datenvernichtung und IT-Dienstleister
- Berater (z.B. Rechtsanwälte, Wirtschaftsprüfer)
- Behörden

- Geschäftspartner (z.B. Fachfirmen für Tiefbau Montage, Installateure, Architekten, Messdienstleister), aufgrund von gesetzlichen Vorschriften oder im Rahmen der Auftragsverarbeitung weitergibt. Die N-ERGIE Netz GmbH verpflichtet die Konzernunternehmen und die Dienstleistungsgesellschaften in diesem Fall zur Einhaltung der geltenden Datenschutzbestimmungen.

## 6. Drittstaaten transfer

Sollten wir oder einer unserer externen Dienstleister personenbezogene Daten an Dienstleister außerhalb des Europäischen Wirtschaftsraums (EWR) übermitteln, erfolgt die Übermittlung nur, soweit dem Drittland durch die EU-Kommission ein angemessenes Datenschutzniveau bestätigt wurde oder andere angemessene Datenschutzgarantien (z. B. verbindliche unternehmensinterne Datenschutzvorschriften oder EU-Standardvertragsklauseln) vorhanden sind.

## 7. Speicherdauer

Personenbezogene Daten werden bis zur Beendigung des jeweiligen Vertragszwecks (z. B. Kündigung des Netzanschlussvertrages) gespeichert. Im Anschluss findet unter Berücksichtigung einer angemessenen Nachbearbeitungsfrist die Löschung der Daten statt. Dabei sind gesetzliche Aufbewahrungsfristen (z. B. des Handels- und Steuerrechtes) von in der Regel zehn Jahren zu berücksichtigen.

## 8. Pflicht zur Bereitstellung der Daten

Der Abschluss eines Vertrages bzw. die Anforderung einer Dienstleistung erfordert die individuelle Angabe personenbezogener Daten. Die Mindestinformationen (Pflichtfelder) müssen angegeben werden. Bei Nichtbereitstellung der personenbezogenen Daten kommt grundsätzlich kein Vertrag zustande, es sei denn, dass eine rechtliche Verpflichtung (z. B. Grundversorgung) vorliegt. Beantragte Dienstleistungen (z. B. Auskunfts- oder Beratungsleistung) können bei fehlenden Daten gegebenenfalls nicht durchgeführt werden.

## 9. Datenquelle

Die N-ERGIE Netz GmbH erhebt personenbezogene Daten grundsätzlich bei den Betroffenen direkt. Werden die Daten nicht bei der betroffenen Person erhoben, stammen diese aus folgenden Quellen:

- Netz- und Messstellenbetreiber
- Konzernunternehmen und Dienstleistungsgesellschaften
- öffentlich zugänglichen Quellen

## 10. Betroffenenrechte

Bei Fragen oder Beschwerden zum Datenschutz können Sie sich gerne an unser Unternehmen wenden. Das umfasst das Recht auf Auskunft über die gespeicherten personenbezogenen Daten (Art. 15 DS-GVO), das Recht auf Berichtigung (Art. 16 DS-GVO), das Recht auf Löschung (Art. 17 DS-GVO), das Recht auf Einschränkung der Verarbeitung (Art. 18 DS-GVO), das Recht auf Widerspruch (Art. 21 DS-GVO) sowie das Recht auf Datenübertragung (Art. 20 DS-GVO). Darüber hinaus haben Sie das Recht auf Beschwerde bei der zuständigen Aufsichtsbehörde (Art. 13 DS-GVO).

## 11. Widerspruchsrecht

**Sofern wir eine Verarbeitung von Daten zur Wahrung unserer berechtigten Interessen vornehmen, haben Sie aus Gründen, die sich aus Ihrer besonderen Situation ergeben, jederzeit das Recht, gegen diese Verarbeitung Widerspruch einzulegen. Das umfasst auch das Recht Widerspruch gegen die Verarbeitung zu Werbezwecken einzulegen.**

## 12. Widerrufsrecht bei einer Einwilligung

Eine erteilte Einwilligung kann jederzeit widerrufen werden. Der Widerruf der Einwilligung erfolgt für die Zukunft und berührt nicht die Rechtmäßigkeit der bis zum Widerruf verarbeiteten Daten.

## 13. Änderungsklausel

Da unsere Datenverarbeitung Änderungen unterliegt, werden wir auch unsere Datenschutzhinweise von Zeit zu Zeit anpassen. Wir werden Sie über Änderungen rechtzeitig informieren.