

Auftrag zur Änderung eines bestehenden Stromhausanschlusses

Hiermit beauftrage ich die N-ERGIE Netz GmbH, den bestehenden Stromhausanschluss zu ändern.

1. Meine Anschrift (Anschlussnehmer)

| | |
|--------------------|----------|
| Name, Vorname | |
| Straße, Hausnummer | PLZ, Ort |
| Telefon | E-Mail |

2. Anschrift des Bauortes (Anschlussobjekt)

| | |
|--------------------------------|--------------------|
| Straße, Hausnummer, Flurnummer | PLZ, Ort, Ortsteil |
|--------------------------------|--------------------|

Terminwunsch

3. Leistungen und Kosten (bitte Zutreffendes ankreuzen)

| Leistung | Gesamtkosten (brutto)* |
|--|------------------------|
| <input type="checkbox"/> Umlegung des Hausanschlusskabels nur im Außenbereich inklusive Tiefbau. | 1.790,00 € |
| <input type="checkbox"/> Umlegung des Hausanschlusskabels im Außenbereich und versetzen des Hausanschlusskastens im Gebäude inklusive Tiefbau und neuer Einsparten-Hauseinführung. | 2.150,00 € |
| <input type="checkbox"/> Umlegung des Hausanschlusses aus dem Gebäude in eine Anschlusssäule, in einen kundeneigenen Zähler-Anschlusschrank oder einem Wandeinbaukasten im Außenbereich. | 1.750,00 € |
| <input type="checkbox"/> Versetzen des Hausanschlusskastens im Gebäude mit Verlängerung des Hausanschlusskabels inklusive Tiefbau und neuer Einsparten-Hauseinführung. | 1.570,00 € |
| <input type="checkbox"/> Versetzen oder wechseln des Hausanschlusskastens im Gebäude ohne Verlängerung des Hausanschlusskabels, ohne Tiefbau und Änderung der Hauseinführung. | 380,00 € |

*Inkl. Mehrwertsteuer von 19%. Zur Verrechnung kommt der gesetzlich festgelegte Mehrwertsteuersatz zum Zeitpunkt der fertig erstellten Leistung.

Die N-ERGIE Netz GmbH ändert den Hausanschluss gemäß ausgewählter Leistung. Notwendige Tiefbauarbeiten sind bis 20 Meter inklusive. Eine befestigte Oberfläche wird bis zu 10 Meter wiederhergestellt. Die Wiederherstellung von Sonderflächen wie Mosaikpflaster o. ä. ist ausgeschlossen.

4. Bedingungen

Ich sende mit diesem Auftrag einen **Lageplan** mit eingezeichnetem Haus. Die gewünschte Änderung ist im Plan eingezeichnet. Bestandteile dieses Vertrages sind die „Verordnung über Allgemeine Bedingungen für den Netzanschluss und dessen Nutzung für die Elektrizitätsversorgung in Niederspannung (Niederspannungsanschlussverordnung – NAV)“ sowie die dazugehörigen „Ergänzenden Bedingungen“, veröffentlicht auf www.n-ergie-netz.de. Mit meiner Unterschrift nehme ich das in den „Ergänzenden Bedingungen“ enthaltene Widerrufsrecht für Verbraucher und das Widerrufsformular zur Kenntnis.

Personenbezogene Daten werden von der N-ERGIE Netz GmbH nach Maßgabe der beiliegenden Datenschutzhinweise für Kunden und Interessenten gespeichert, verarbeitet und gegebenenfalls übermittelt.

Der Vertrag kommt zustande, sobald der Auftrag schriftlich bestätigt wird.

| | |
|------------|------------|
| Ort, Datum | Ort, Datum |
|------------|------------|

X Unterschrift Anschlussnehmer

Unterschrift Grundstückseigentümer (Zustimmung)

Bitte senden Sie den Auftrag mit Lageplan

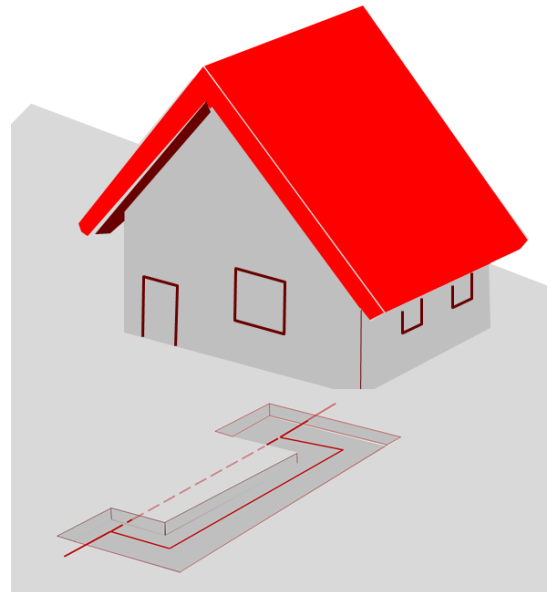
per E-Mail an netzanschluss@n-ergie-netz.de

Produktdatenblatt Strom

Änderung des bestehenden Hausanschlusses

Preise ab 01.07.2022

| | |
|---|--|
| Maximale Länge gesamt | 20 Meter |
| Maximale Länge im öffentlichen Grund | 0 Meter |
| Maximaler Kabelquerschnitt | 4x70 mm ² Al |
| Anschlussvarianten | Umlegung des Hausanschlusskabels nur im Außenbereich |
| Absicherung | Anschluss 35 – 125 A |



Preise inkl. Mehrwertsteuer (derzeit 19 %)

| Baumaßnahme | Gesamtpreis |
|--|-------------|
| Änderung des bestehenden Hausanschlusses im Außenbereich | 1.790,00 € |

Enthaltene Leistungen

- Tiefbau bis 20 Meter im privaten Grund, Wiederherstellung von unbefestigten Oberflächen
- Aufbruch und Wiederherstellung von befestigten Standard-Oberflächen auf privaten Grund (Schotter, Asphalt und gängige Pflastersteine) bis maximal 10 Meter
- Trennen des Hausanschlusskabels an zwei Stellen im privaten Grund
- Verlegung eines Kabels gemäß Planung bis 20 Meter, maximal 4x70 mm² Al, zwischen den Trennstellen
- Anbindung an die bestehenden Leitungsteile
- Baustelleneinrichtung, -koordination, -abwicklung
- Inbetriebnahme des Anschlusses
- Planung, Dokumentation

Nicht enthaltene Leistungen

- Aufbruch und Wiederherstellung von befestigten Sonder-Oberflächen (z.B. Marmor, Granit)
- Freiräumen der Anschlussstrasse
- Ansäen und Wiederbepflanzung der aufgegrabenen Grundstücksfläche
- Leistungserhöhung des Anschlusses

Vergütungen für Eigenleistungen

Führen Sie Arbeiten zum Hausanschluss in Eigenregie durch, beachten Sie bitte unsere Fachinformationen auf unserer Internetseite www.n-ergie-netz.de.

- Hauseinführung und Leerrohre in Eigenregie [Web Code 3003](#)
- Tiefbauarbeiten in Eigenregie [Web Code 3004](#)
- Bauherreninformation [Web Code 3002](#)

Folgen Sie dem Link oder geben Sie ganz einfach den Web Code in der Suche auf unserer Internetseite ein.

| | Vergütung netto | Vergütung brutto |
|---------------------------|-----------------|------------------|
| Erdarbeiten im Grundstück | 284,29 € | 338,31 € |

Zusatzprodukte

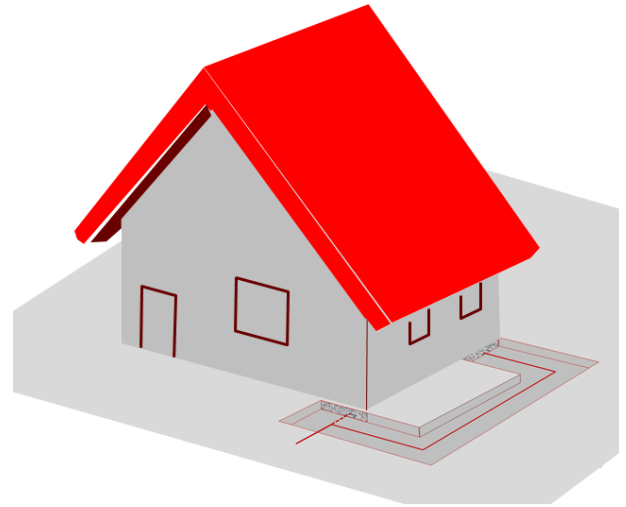
| | Produktdatenblatt Web Code | Auftrag Web Code | Preis netto | Preis brutto |
|--|-------------------------------|----------------------|------------------------------------|--------------|
| Leistungserhöhung eines Stromhausanschlusses | | 4102 | Abhängig von der Leistungsänderung | |

Produktdatenblatt Strom

Änderung des bestehenden Hausanschlusses

Preise ab 01.07.2022

| | |
|---|---|
| Maximale Länge gesamt | 20 Meter |
| Maximale Länge im öffentlichen Grund | 0 Meter |
| Maximaler Kabelquerschnitt | 4x70 mm ² Al |
| Anschlussvarianten | <ul style="list-style-type: none"> ▪ Umlegung des Hausanschlusskabels im Außenbereich ▪ Versetzen des Hausanschlusskastens im Gebäude |
| Absicherung | Anschluss 35 – 125 A |



Preise inkl. Mehrwertsteuer (derzeit 19 %)

| Baumaßnahme | Gesamtpreis |
|--|-------------|
| Umlegung des Hausanschlusskabel im Außenbereich und Versetzendes Hausanschlusskastens im Gebäude | 2.150,00 € |

Enthaltene Leistungen

- Tiefbau bis 20 Meter im privaten Grund, Wiederherstellung von unbefestigten Oberflächen
- Aufbruch und Wiederherstellung von befestigten Standard-Oberflächen auf privaten Grund (Schotter, Asphalt und gängige Pflastersteine) bis maximal 10 Meter
- Trennen des Hausanschlusskabels im privaten Grund
- Mauerdurchführung bei unterkellerten Gebäuden:
 - Betonwand: Kernbohrung und Hauseinführung für ein Kabel inkl. Abdichtung des Kabels zur Betonwand
 - Mauerwerk: Durchbruch und Hauseinführung für ein Kabel inkl. Abdichtung des Kabels zu einem Futterrohr. Die Beschaffung und der Einbau des Futterrohres ist nicht Bestandteil unserer Leistung. Es muss bauseits beschafft, eingebaut und gegen das Mauerwerk abgedichtet werden.
- Montieren des Anschlusskastens im Gebäude
- Verlegung eines Kabels gemäß Planung bis 20 Meter, maximal 4x70 mm² Al, von der Trennstelle bis zum Hausanschlusskasten
- Anbindung an das bestehende Leitungsteil
- Installation des Hausanschlusskabels im Hausanschlusskasten
- Entfernen des bestehenden Hausanschlusskastens
- Verschließen der bisherigen Mauerdurchführung
- Baustelleneinrichtung, -koordination, -abwicklung
- Inbetriebnahme des Anschlusses
- Planung, Dokumentation

Nicht enthaltene Leistungen

- Bodenplattenaufbruch, Hauseinführung und Abdichtung für **nicht unterkellerte** Gebäude
- Beschaffung und Einbau eines Futterrohres in das Mauerwerk und Abdichten gegen das Mauerwerk
- Aufbruch und Wiederherstellung von befestigten Sonder-Oberflächen (z.B. Marmor, Granit)
- Freiräumen der Anschlussstrasse
- Ansäen und Wiederbepflanzung der aufgegrabenen Grundstücksfläche
- Arbeiten in der Hausinstallation (z.B. Verbinden des Zählerschranks mit dem Hausanschlusskasten)
- Leistungserhöhung des Anschlusses

Vergütungen für Eigenleistungen

Führen Sie Arbeiten zum Hausanschluss in Eigenregie durch, beachten Sie bitte unsere Fachinformationen auf unserer Internetseite www.n-ergie-netz.de.

- Hauseinführung und Leerrohre in Eigenregie [Web Code 3003](#)
- Tiefbauarbeiten in Eigenregie [Web Code 3004](#)
- Bauherreninformation [Web Code 3002](#)

Folgen Sie dem Link oder geben Sie ganz einfach den Web Code in der Suche auf unserer Internetseite ein.

| | Vergütung netto | Vergütung brutto |
|---------------------------|-----------------|------------------|
| Mauerdurchbruch | 83,08 € | 98,87 € |
| Erdarbeiten im Grundstück | 284,29 € | 338,31 € |

Zusatzprodukte

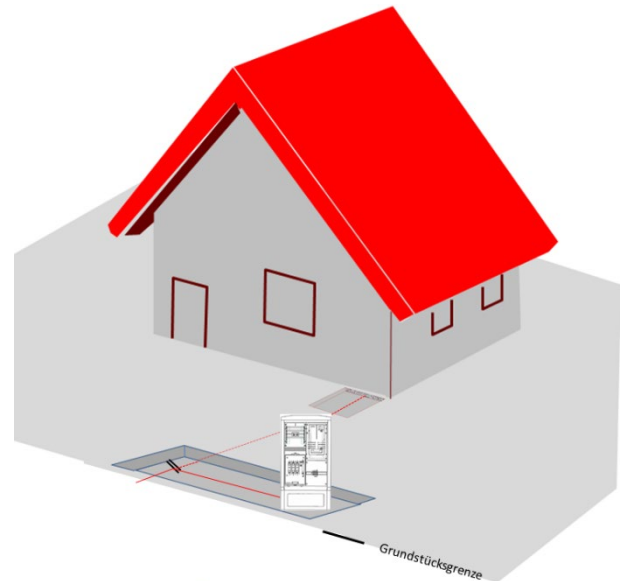
| | Produktdatenblatt Web Code | Auftrag Web Code | Preis netto | Preis brutto |
|---|-------------------------------|----------------------|------------------------------------|-----------------|
| 2-Sparten-Hauseinführung für Gebäude mit Keller (Strom + Telekommunikation) | 3134 | 4001 | 399,31 € | 475,18 € |
| 4-Sparten-Hauseinführung für Gebäude mit Keller | 3018 | 4001 | 711,74 € | 846,97 € |
| Leistungserhöhung eines Stromhausanschlusses | | 4102 | Abhängig von der Leistungsänderung | |

Produktdatenblatt Strom

Änderung eines bestehenden Hausanschlusses

Preise ab 01.07.2022

| | |
|---|---|
| Maximale Länge gesamt | 20 Meter |
| Maximale Länge im öffentlichen Grund | 0 Meter |
| Maximaler Kabelquerschnitt | 4x70 mm ² Al |
| Anschlussvarianten | Umlegen des Hausanschlusses aus dem Gebäude in eine Anschluss-Säule, in einen kundeneigenen Zähleranschluss-Schrank oder einen Wandeinbaukasten im Außenbereich |
| Absicherung | Anschluss 35 – 125 A |



Preise inkl. Mehrwertsteuer (derzeit 19 %)

| Baumaßnahme | Gesamtpreis |
|--|-------------|
| Umlegen des Hausanschlusses aus dem Gebäude in eine Anschluss-Säule, in einen kundeneigenen Zähler-Anschluss-Schrank oder einen Wandeinbaukasten im Außenbereich | 1.750,00 € |

Enthaltene Leistungen

- Tiefbau bis 20 Meter im privaten Grund, Wiederherstellung von unbefestigten Oberflächen
- Aufbruch und Wiederherstellung von befestigten Standard-Oberflächen auf privaten Grund (Schotter, Asphalt und gängige Pflastersteine) bis maximal 10 Meter
- Trennen des Hausanschlusskabels im privaten Grund
- Aufstellen der Anschluss-Säule im Grundstück oder Liefern des Wandeinbaukastens
- Verlegung eines Kabels gemäß Planung bis 20 Meter, maximal 4x70 mm² Al, von der Trennstelle bis zur Anschluss-Säule, zum kundeneigenen Zähleranschluss-Schrank bzw. zum Wandeinbaukasten
- Anbindung an das bestehende Leitungsteil
- Installation des Hausanschlusskabels in der Anschluss-Säule, im kundeneigenen Zähleranschluss-Schrank bzw. in einem Wandeinbaukasten
- Entfernen des bestehenden Hausanschlusskastens
- Verschließen der bisherigen Mauerdurchführung
- Baustelleneinrichtung, -koordination, -abwicklung
- Inbetriebnahme des Anschlusses
- Planung, Dokumentation

Nicht enthaltene Leistungen

- Lieferung und Aufstellen eines kundeneigenen Zähleranschluss-Schranks
- Einbau des Wandeinbaukastens in die Hausfassade
- Aufbruch und Wiederherstellung von befestigten Sonder-Oberflächen (z.B. Marmor, Granit)
- Freiräumen der Anschlussstrasse
- Ansäen und Wiederbepflanzung der aufgegrabenen Grundstücksfläche
- Entfernen des nicht mehr benötigten Hausanschlusskabels im Außenbereich
- Arbeiten in der Hausinstallation (z.B. Verbinden des Zählerschranks mit der Anschluss-Säule, Wandeinbaukastens)
- Leistungserhöhung des Anschlusses

Vergütungen für Eigenleistungen

Führen Sie Arbeiten zum Hausanschluss in Eigenregie durch, beachten Sie bitte unsere Fachinformationen auf unserer Internetseite www.n-ergie-netz.de.

- Hauseinführung und Leerrohre in Eigenregie [Web Code 3003](#)
- Tiefbauarbeiten in Eigenregie [Web Code 3004](#)
- Bauherreninformation [Web Code 3002](#)

Folgen Sie dem Link oder geben Sie ganz einfach den Web Code in der Suche auf unserer Internetseite ein.

| | Vergütung netto | Vergütung brutto |
|-------------|-----------------|------------------|
| Erdarbeiten | 284,29 € | 338,31 € |

Zusatzprodukte

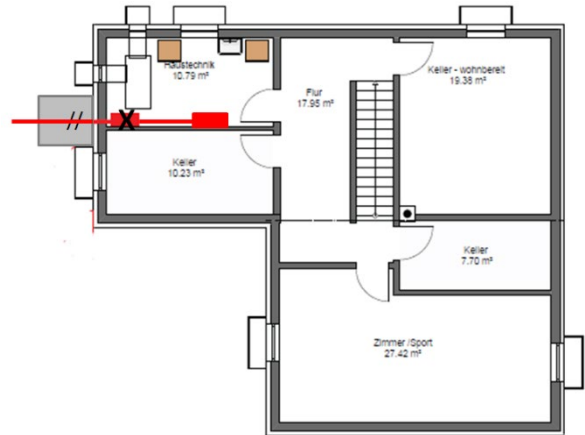
| | Produktdatenblatt Web Code | Auftrag Web Code | Preis netto | Preis brutto |
|---|-------------------------------|----------------------|------------------------------------|--------------|
| Zähleranschluss-Schrank 1 Zählerplatz | 3132 | 4109 | 700,60 € | 833,71 € |
| Zähleranschluss-Schrank 2 Zählerplätze | 3133 | 4109 | 983,93 € | 1.170,88 € |
| Leistungserhöhung eines Stromhausanschlusses | | 4102 | Abhängig von der Leistungserhöhung | |

Produktdatenblatt Strom

Änderung des bestehenden Hausanschlusses

Preise ab 01.07.2022

| | |
|---|--|
| Maximale Länge gesamt | 10 Meter |
| Maximale Länge im öffentlichen Grund | 0 Meter |
| Maximaler Kabelquerschnitt | 4x50 mm ² Al |
| Anschlussvarianten | Versetzen des Hausanschlusskastens im Gebäude mit Verlängerung des Hausanschlusskabels |
| Absicherung | Anschluss 35 – 100 A |



Preise inkl. Mehrwertsteuer (derzeit 19 %)

| Baumaßnahme | Gesamtpreis |
|---|-------------|
| Versetzen des HAK mit Verlängerung des Hausanschluss-Kabels | 1.570,00 € |

Enthaltene Leistungen

- Tiefbau 2x2 Meter im privaten Grund, Wiederherstellung von unbefestigten Oberflächen, Aufbruch und Wiederherstellung von befestigten Standard-Oberflächen auf privaten Grund (Schotter, Asphalt und gängige Pflastersteine)
- Trennen des Hausanschlusskabels im privaten Grund
- Ggf. Mauerdurchführung bei unterkellerten Gebäuden:
 - Betonwand: Kernbohrung und Hauseinführung für ein Kabel inkl. Abdichtung Kabel/Wand
 - Mauerwerk: Durchbruch und Hauseinführung für ein Kabel inkl. Abdichtung Kabel/Futterrohr
Das Futterrohr muss bauseits beschafft, eingebaut und gegen die Wand abgedichtet werden.
- Verlängerung des Hausanschlusskabels gemäß Planung bis 10 Meter, maximal 4x70 mm² Al, von der Trennstelle bis zum Hausanschlusskasten
- Anbindung an das bestehende Leitungsteil
- Installation des Hausanschlusskabels im Hausanschlusskasten
- Entfernen des bestehenden Hausanschlusskastens
- Ggf. Verschließen der bisherigen Mauerdurchführung
- Baustelleneinrichtung, -koordination, -abwicklung
- Inbetriebnahme des Anschlusses
- Planung, Dokumentation

Nicht enthaltene Leistungen

- Bodenplattenaufbruch, Hauseinführung und Abdichtung für **nicht unterkellerte** Gebäude
- Aufbruch und Wiederherstellung von befestigten Sonder-Oberflächen (z.B. Marmor, Granit)
- Freiräumen der Anschlussstrasse
- Ansäen und Wiederbepflanzung der aufgegrabenen Grundstücksfläche
- Arbeiten in der Hausinstallation (z.B. Verbinden des Zählerschranks mit der Anschluss-Säule)
- Leistungserhöhung des Anschlusses

Vergütungen für Eigenleistungen

Führen Sie Arbeiten zum Hausanschluss in Eigenregie durch, beachten Sie bitte unsere Fachinformationen auf unserer Internetseite www.n-ergie-netz.de.

- Hauseinführung und Leerrohre in Eigenregie [Web Code 3003](#)
- Tiefbauarbeiten in Eigenregie [Web Code 3004](#)
- Bauherreninformation [Web Code 3002](#)

Folgen Sie dem Link oder geben Sie ganz einfach den Web Code in der Suche auf unserer Internetseite ein.

| | Vergütung netto | Vergütung brutto |
|---------------------------|-----------------|------------------|
| Mauerdurchbruch | 83,08 € | 98,87 € |
| Erdarbeiten im Grundstück | 68,59 € | 81,62 € |

Zusatzprodukte

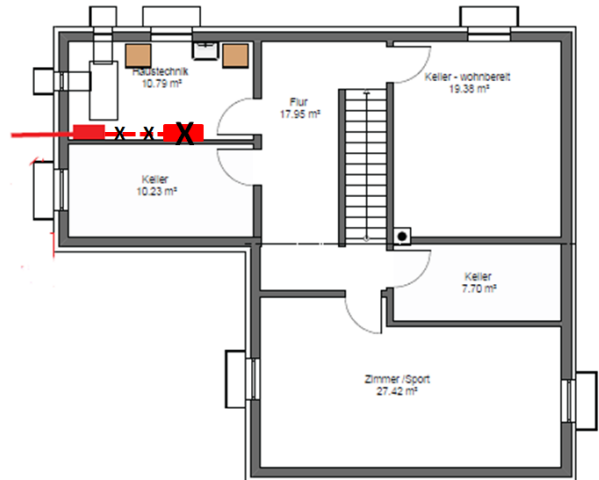
| | Produktdatenblatt Web Code | Auftrag Web Code | Preis netto | Preis brutto |
|---|-------------------------------|----------------------|------------------------------------|-----------------|
| 2-Sparten-Hauseinführung für Gebäude mit Keller (Strom-Telekommunikation) | 3134 | 4001 | 399,31 € | 475,18 € |
| 4-Sparten-Hauseinführung für Gebäude mit Keller | 3018 | 4001 | 711,74 € | 846,97 € |
| Leistungserhöhung eines Stromhausanschlusses | | 4102 | Abhängig von der Leistungserhöhung | |

Produktdatenblatt Strom

Änderung des bestehenden Hausanschlusses

Preise ab 01.07.2022

| | |
|---|---|
| Maximale Länge gesamt | 10 Meter |
| Maximale Länge im öffentlichen Grund | 0 Meter |
| Maximaler Kabelquerschnitt | 4x70 mm ² Al |
| Anschlussvarianten | Versetzen oder Wechseln des Hausanschlusskastens im Gebäude ohne Verlängerung des Hausanschlusskabels |
| Absicherung | Anschluss 35 – 125 A |



Preise inkl. Mehrwertsteuer (derzeit 19 %)

| Baumaßnahme | Gesamtpreis |
|---|-------------|
| Versetzen oder Wechseln des Hausanschlusskastens im Gebäude ohne Verlängerung des Hausanschlusskabels | 380,00 € |

Enthaltene Leistungen

- Freischalten der Versorgungsleitung am Kabelverteilerschrank
- Trennen des Hausanschlusskabels im Gebäude
- Versetzen oder Wechseln des bestehenden Hausanschlusskastens
- Installation des Hausanschlusskabels im Hausanschlusskasten
- Baustelleneinrichtung, -koordination, -abwicklung
- Inbetriebnahme des Anschlusses
- Planung, Dokumentation

Nicht enthaltene Leistungen

- Arbeiten in der Hausinstallation (z.B. Verbinden des Zählerschranks mit dem Hausanschlusskasten)
- Leistungserhöhung des Anschlusses

Zusatzprodukte

| | Auftrag Web Code | Preis netto | Preis brutto |
|--|------------------|------------------------------------|--------------|
| Leistungserhöhung eines Stromhausanschlusses | <u>4102</u> | Abhängig von der Leistungsänderung | |

Folgen Sie dem Link oder geben Sie ganz einfach den Web Code in der Suche auf unserer Internetseite www.n-ergie-netz.de ein

Datenschutzhinweise der N-ERGIE Netz GmbH für Kunden und Interessenten

zur Erfüllung der Informationspflichten nach Art. 13 und Art. 14 der Datenschutz-Grundverordnung (DS-GVO)
zum Schutz der personenbezogenen Daten von natürlichen Personen

Stand Januar 2021

1. Verantwortlicher

N-ERGIE Netz GmbH
Geschäftsführung
Sandreuthstraße 21
90441 Nürnberg

Telefon: 0911 802-02
Telefax: 0911 802-17005
E-Mail: kundenservice@n-ergie-netz.de
Website: www.n-ergie-netz.de

2. Datenschutzbeauftragter

Städtische Werke Nürnberg GmbH
Datenschutzbeauftragter
Am Plärrer 43
90429 Nürnberg

Telefon: 0911 271-01
Telefax: 0911 271-3780
E-Mail: datenschutz@stwn.de

3. Verarbeitungszwecke und Rechtsgrundlagen

- Verarbeitung zum Zweck der Vertragsanbahnung und -abwicklung (Art. 6 Abs. 1 b DS-GVO): Wir verarbeiten Ihre personenbezogenen Daten zur Anbahnung und Abwicklung unserer Verträge, deren Vertragspartei Sie sind. Dies geschieht u.a. bei der:
 - Bearbeitung eingehender Anfragen von Interessenten
 - Bonitätsprüfung (z.B. Konsultation von Auskunfteien)
 - Prüfung von Eigentumsverhältnissen und Nutzungsrechten (z.B. Grundbucheinsicht, Planauskunft)
 - Erfassung und Abrechnung bzw. Weitergabe von relevanten Größen (z.B. Energieverbräuche und -einspeisungen, Anschlussleistungen, abgerufene Dienstleistungen)
 - Zahlungsabwicklung (z.B. Forderungsmanagement)
- Verarbeitung aufgrund Ihrer Einwilligung (Art. 6 Abs. 1 a DS-GVO): Wir verarbeiten Ihre personenbezogenen Daten für bestimmte Zwecke, für die Sie uns zuvor Ihre freiwillige Einwilligung gegeben haben.
- Verarbeitung aus berechtigtem Interesse (Art. 6 Abs. 1 f DS-GVO): Wir verarbeiten Ihre Daten in zulässiger Weise zur Wahrung unserer berechtigten Interessen. Dies sind insbesondere:
 - die Gewährleistung der Sicherheit von Gebäuden, Anlagen, Systemen, Prozessen, Produkten und Dienstleistungen
 - die Verhinderung von Betrug und Schäden zum Nachteil unseres Unternehmens und unserer Geschäftspartner
 - die Optimierung unseres wirtschaftlichen Betriebes; auch innerhalb des KonzernverbundesAufgrund dieser berechtigten Interessen verarbeiten wir personenbezogene Daten für die:
 - werbliche Ansprache unserer und anderer Produkte und Dienstleistungen; auch innerhalb des Konzernverbundes
 - bedarfsgerechte Gestaltung unserer Produkte, Dienstleistungen und Prozesse
 - Markt- und Meinungsforschung
 - Geltendmachung rechtlicher Ansprüche
 - Durchführung von Adressermittlungen (z.B. bei Umzügen)
 - Aufklärung oder Verhinderung von Straftaten (z.B. Stromdiebstahl, Leistungs- und Abrechnungsbetrug)
 - Analysen, Statistiken, Systemsicherheitstests
- Verarbeitung aufgrund gesetzlicher Vorgaben (Art. 6 Abs. 1 c DS-GVO) oder öffentlichen Interesse (Art. 6 Abs. 1 e DS-GVO): Wir verarbeiten Ihre personenbezogenen Daten soweit dies zur Erfüllung von Rechtsvorschriften, denen wir unterliegen, erforderlich ist. Dies umfasst u.a. die:
 - steuerrechtlichen Kontroll- und Meldepflichten
 - regulierte Marktkommunikation mit Marktpartnern (z.B. Messstellenbetreiber, Bilanzkreisverantwortliche)
 - Betrugs- und Geldwäscheprävention
 - Meldungen an Aufsichtsbehörden
 - Erfassung und Behebung von Störungen in den Versorgungsnetzen

4. Datenkategorien

Gegenstand der Verarbeitung personenbezogener Daten sind folgende Datenkategorien:

- Stammdaten (z. B. Name, Vorname, Anschrift, Telefonnummer)
- Vertragsdaten (z. B. Kundennummer, Zählernummer)
- Daten zur Verbrauchs- und Einspeisestellen (z.B. Lastprofile)
- Abrechnungsdaten (z.B. Zählerstände, Zahlungsweise)

5. Kategorien der Empfänger personenbezogener Daten

Zur Erfüllung der genannten Zwecke kann es erforderlich sein, dass die N-ERGIE Netz GmbH personenbezogene Daten an Konzernunternehmen (verbundene Unternehmen i.S. von § 15 AktG) oder an beauftragte Dienstleistungsgesellschaften, wie beispielsweise:

- Druck- und Versanddienstleister
- Auskunfteien, Adressdienstleister und Inkassounternehmen
- Personaldienstleister, Dienstleister für Akten- und Datenvernichtung und IT-Dienstleister
- Berater (z.B. Rechtsanwälte, Wirtschaftsprüfer)
- Behörden

- Geschäftspartner (z.B. Fachfirmen für Tiefbau Montage, Installateure, Architekten, Messdienstleister), aufgrund von gesetzlichen Vorschriften oder im Rahmen der Auftragsverarbeitung weitergibt. Die N-ERGIE Netz GmbH verpflichtet die Konzernunternehmen und die Dienstleistungsgesellschaften in diesem Fall zur Einhaltung der geltenden Datenschutzbestimmungen.

6. Drittstaaten transfer

Sollten wir oder einer unserer externen Dienstleister personenbezogene Daten an Dienstleister außerhalb des Europäischen Wirtschaftsraums (EWR) übermitteln, erfolgt die Übermittlung nur, soweit dem Drittland durch die EU-Kommission ein angemessenes Datenschutzniveau bestätigt wurde oder andere angemessene Datenschutzgarantien (z. B. verbindliche unternehmensinterne Datenschutzvorschriften oder EU-Standardvertragsklauseln) vorhanden sind.

7. Speicherdauer

Personenbezogene Daten werden bis zur Beendigung des jeweiligen Vertragszwecks (z. B. Kündigung des Netzanschlussvertrages) gespeichert. Im Anschluss findet unter Berücksichtigung einer angemessenen Nachbearbeitungsfrist die Löschung der Daten statt. Dabei sind gesetzliche Aufbewahrungsfristen (z. B. des Handels- und Steuerrechtes) von in der Regel zehn Jahren zu berücksichtigen.

8. Pflicht zur Bereitstellung der Daten

Der Abschluss eines Vertrages bzw. die Anforderung einer Dienstleistung erfordert die individuelle Angabe personenbezogener Daten. Die Mindestinformationen (Pflichtfelder) müssen angegeben werden. Bei Nichtbereitstellung der personenbezogenen Daten kommt grundsätzlich kein Vertrag zustande, es sei denn, dass eine rechtliche Verpflichtung (z. B. Grundversorgung) vorliegt. Beantragte Dienstleistungen (z. B. Auskunfts- oder Beratungsleistung) können bei fehlenden Daten gegebenenfalls nicht durchgeführt werden.

9. Datenquelle

Die N-ERGIE Netz GmbH erhebt personenbezogene Daten grundsätzlich bei den Betroffenen direkt. Werden die Daten nicht bei der betroffenen Person erhoben, stammen diese aus folgenden Quellen:

- Netz- und Messstellenbetreiber
- Konzernunternehmen und Dienstleistungsgesellschaften
- öffentlich zugänglichen Quellen

10. Betroffenenrechte

Bei Fragen oder Beschwerden zum Datenschutz können Sie sich gerne an unser Unternehmen wenden. Das umfasst das Recht auf Auskunft über die gespeicherten personenbezogenen Daten (Art. 15 DS-GVO), das Recht auf Berichtigung (Art. 16 DS-GVO), das Recht auf Löschung (Art. 17 DS-GVO), das Recht auf Einschränkung der Verarbeitung (Art. 18 DS-GVO), das Recht auf Widerspruch (Art. 21 DS-GVO) sowie das Recht auf Datenübertragung (Art. 20 DS-GVO). Darüber hinaus haben Sie das Recht auf Beschwerde bei der zuständigen Aufsichtsbehörde (Art. 13 DS-GVO).

11. Widerspruchsrecht

Sofern wir eine Verarbeitung von Daten zur Wahrung unserer berechtigten Interessen vornehmen, haben Sie aus Gründen, die sich aus Ihrer besonderen Situation ergeben, jederzeit das Recht, gegen diese Verarbeitung Widerspruch einzulegen. Das umfasst auch das Recht Widerspruch gegen die Verarbeitung zu Werbezwecken einzulegen.

12. Widerrufsrecht bei einer Einwilligung

Eine erteilte Einwilligung kann jederzeit widerrufen werden. Der Widerruf der Einwilligung erfolgt für die Zukunft und berührt nicht die Rechtmäßigkeit der bis zum Widerruf verarbeiteten Daten.

13. Änderungsklausel

Da unsere Datenverarbeitung Änderungen unterliegt, werden wir auch unsere Datenschutzhinweise von Zeit zu Zeit anpassen. Wir werden Sie über Änderungen rechtzeitig informieren.

Ergänzende Bedingungen zur Niederspannungsanschlussverordnung (NAV) und Widerrufsbelehrung mit Muster-Widerrufsformular

Gültig ab 1. Juli 2022

Ergänzende Bedingungen zur Verordnung über Allgemeine Bedingungen für den Netzanschluss und dessen Nutzung für die Elektrizitätsversorgung in Niederspannung (Niederspannungsanschlussverordnung – NAV) und Widerrufsbelehrung

1. Netzanschluss

- (1) Die Kosten für die Herstellung eines neuen Netzanschlusses sowie die Änderungen am bestehenden Netzanschluss sind vom Anschlussnehmer zu tragen.

Die Berechnung der Netzanschlusskosten erfolgt für Anschlüsse bis 4 x 70 mm² bis zu einer Länge auf dem Privatgrund von 20 Meter oder 40 Meter nach einem Pauschalansatz. Die Höhe der Pauschalen ergeben sich aus dem Preisblatt.

Für längere Anschlüsse und Anschlüsse mit einem größeren Querschnitt werden die Kosten individuell berechnet. Dies gilt auch, sofern der Netzanschluss nur unter außergewöhnlichen Erschwernissen erstellt werden kann. Außergewöhnliche Erschwernisse sind aufwendige Tiefbauarbeiten in Art (mehr als 10 Meter befestigte Oberfläche im privaten Grund) und Länge (mehr als 10 Meter im öffentlichen Grund).

- (2) Die Kosten für eine Trennung eines Netzanschlusses sind vom Anschlussnehmer nach dem im Preisblatt angegebenen Pauschalansatz zu zahlen.
- (3) Die Kosten für die Herstellung eines zeitlich begrenzten Anschlusses (Baustromanschluss) sind vom Anschlussnehmer nach den im Preisblatt angegebenen Pauschalansätzen zu zahlen. Hierbei wird zwischen dem Anschluss an einem Baustromanschlussschrank (BAS) und dem Anschluss an einem Kabelverteilerschrank oder einem Hausanschlusskasten unterschieden.

Der Anschluss an einem Baustromanschlussschrank (BAS) wird im Zusammenhang mit einem neuen Netzanschluss oder mit einer Trennung des Anschlusses beauftragt.

- (4) Erbrachte Eigenleistungen des Anschlussnehmers sowie bereits verrechnete Aufwendungen werden entsprechend dem Preisblatt in Abzug gebracht.

Bei der Anwendung von Pauschalen kann die Eigenleistung für Erdarbeiten nur vergütet werden, wenn sie vollständig erbracht wurde.

Eine bereits verrechnete Aufwendung ist z.B. ein bestehender und verwendbarer Anschlussteil nach einer Trennung.

Die Eigenleistungen sind nach den anerkannten Regeln der Technik sowie nach den ergänzenden Vorgaben des Netzbetreibers durchzuführen.

Bei einer Verlegung von mehreren Sparten in einem Graben muss das Verfüllen der Baugrube unverzüglich nach der Verlegung des untersten Netzanschlusses erfolgen. Schäden, die dem Netzbetreiber durch eine nicht fristgerechte oder unsachgemäße Eigenleistung entstehen, sind vom Anschlussnehmer zu tragen.

Sofern der Netzanschluss inkl. Grabarbeiten mit einem weiteren Anschluss einer anderen Sparte (z.B. Gas) beim Netzbetreiber beauftragt wird (Mehrspartenausführung) und der Graben gemeinsam genutzt werden kann, wird eine Preisreduzierung gewährt.

2. Baukostenzuschüsse

Im Zuge der Erstellung eines Netzanschlusses sowie bei einer Leistungserhöhung ist vom Anschlussnehmer ein Baukostenzuschuss zu zahlen. Der Baukostenzuschuss beträgt maximal 50 % der nach § 11 NAV ansetzbaren Kosten. Der Baukostenzuschuss wird auf der Grundlage der durchschnittlich für vergleichbare Fälle entstehenden Kosten pauschal berechnet. Die Kostenpauschalen – gestaffelt nach vereinbarten Leistungen am Netzanschluss – ergeben sich aus dem Preisblatt. Die ersten 30 kW/34 kVA der Netzanschlussleistung bleiben baukostenzuschussfrei.

3. Inbetriebnahme

Für die erstmalige Inbetriebnahme eines Netzanschlusses wird kein gesonderter Kostenbeitrag erhoben. Diese Kosten sind in den Netzanschlusskosten enthalten. Scheitert eine Inbetriebnahme des Netzanschlusses aus Gründen, die der Anschlussnehmer/Anschlussnutzer zu vertreten hat, kann der Netzbetreiber die entstandenen Kosten dem Anschlussnehmer in Rechnung stellen.

4. Messeinrichtung

Der Wechsel eines Messgerätes auf Kundenwunsch wird dem Auftraggeber in Rechnung gestellt.

Die aktuellen Kosten für den Wechsel der Messeinrichtung sind im Preisblatt aufgeführt.

5. Zahlung, Verzug gemäß § 23 NAV

Rückständige Zahlungen werden nach Ablauf des angegebenen Fälligkeitstermins schriftlich angemahnt. Anfallenden Kosten werden dem Anschlussnehmer/Anschlussnutzer gemäß Preisblatt in Rechnung gestellt.

6. Datenschutz

Der Netzbetreiber erhebt, verarbeitet und nutzt personenbezogene Daten des Kunden (insbesondere die Angaben des Anschlussnehmers/Anschlussnutzers im Zusammenhang mit dem Vertragsschluss) zur Begründung, Durchführung oder Beendigung des Netzanschluss-/Anschlussnutzungsverhältnisses nach Maßgabe der datenschutzrechtlichen Bestimmungen.

7. Sonstige Bedingungen

- (1) Bei kurzfristigen Aufträgen wird ein Expresszuschlag vereinbart.

- (2) Zur Beilegung von Streitigkeiten nach § 111 a EnWG kann ein Schlichtungsverfahren bei der Schlichtungsstelle Energie beantragt werden. Voraussetzung dafür ist, dass Sie sich an unser Unternehmen gewandt haben und keine beidseitig zufriedenstellende Lösung gefunden wurde. Unser Unternehmen ist zur Teilnahme am Schlichtungsverfahren der Schlichtungsstelle Energie verpflichtet.

Schlichtungsstelle Energie e.V.
Friedrichstraße 133, 10117 Berlin
Telefon: 030 / 2757240-0, info@schlichtungsstelle-energie.de
www.schlichtungsstelle-energie.de

Unser Unternehmen nimmt darüber hinaus an keinen Verbraucherstreitbeilegungsverfahren teil.

8. Inkrafttreten

Die Ergänzenden Bedingungen treten am 01.07.2022 in Kraft.

N-ERGIE Netz GmbH
Sandreuthstraße 21
90441 Nürnberg
Telefon: 0911 802-02
www.n-ergie-netz.de

Preisblatt der N-ERGIE Netz GmbH zu den Ergänzenden Bedingungen zur NAV

Gültig ab 1. Juli 2022

| | | Netto | Brutto |
|----------|---|------------|-------------------|
| 1 | Netzanschluss | | |
| 1.1 | Netzanschluss (4 x 50 mm ²) bis 20 Meter auf Privatgrund | 2.394,96 € | 2.850,00 € |
| 1.2 | Netzanschluss (4 x 50 mm ²) bis 40 Meter auf Privatgrund | 3.235,29 € | 3.850,00 € |
| 1.3 | Netzanschluss (4 x 70 mm ²) bis 20 Meter auf Privatgrund | 2.560,50 € | 3.047,00 € |
| 1.4 | Netzanschluss (4 x 70 mm ²) bis 40 Meter auf Privatgrund | 3.410,08 € | 4.058,00 € |
| 2 | Trennung (z. B. bei Abbruch eines Gebäudes) | | |
| 2.1 | Trennung der Netzanschlussleitung | 630,25 € | 750,00 € |
| 2.2 | endgültige Trennung (Kündigung des Netzanschlussvertrages) | frei | frei |
| 3 | Zeitlich begrenzter Netzanschluss (Baustrom) | | |
| 3.1 | Baustrom in Verbindung mit neuem Netzanschluss | 554,62 € | 660,00 € |
| 3.2 | Baustrom ab bestehendem Netzanschlusskabel | 735,29 € | 875,00 € |
| 3.3 | Baustrom ab HA Kasten/KVS/Station | 435,29 € | 518,00 € |
| 4 | Preisreduzierung von Pauschalen für Eigenleistung, verrechnete Aufwendungen und Mehrspartenausführung | | |
| 4.1 | Mauerdurchbruch | 83,08 € | 98,87 € |
| 4.2 | bestehender und verwendbarer Anschlusssteil nach einer Trennung | 760,13 € | 904,55 € |
| 4.3 | Bereitstellung Zähleranschlusschrank (außen) bei Pauschale nach Pos. 1.1 und 1.2 | 606,57 € | 721,82 € |
| 4.4 | Erdarbeiten bei Pauschale nach Pos. 1.1 und 1.3 | 284,29 € | 338,31 € |
| 4.5 | Erdarbeiten bei Pauschale nach Pos. 1.2 und 1.4 | 593,61 € | 706,40 € |
| 4.6 | Erdarbeiten bei Pauschale nach Pos. 2.1, 3.1 und 3.2 | 68,59 € | 81,62 € |
| 4.7 | Mehrspartenausführung (z. B. Strom- und Gashausanschluss) | 127,15 € | 151,31 € |
| 5 | Preisreduzierung von Pauschalen für netzdienliche Vereinbarungen zu Ladeeinrichtungen für Elektromobilität | | |
| 5.1 | Steuerung einer Ladeeinrichtung als steuerbare Verbrauchseinrichtung nach EnWG § 14a | 200,00 € | 238,00 € |
| 6 | Baukostenzuschuss | | |
| 6.1 | bis ≤ 34 kVA (50A) | frei | frei |
| 6.2 | bis ≤ 43 kVA (63A) | 665,10 € | 791,47 € |
| 6.3 | bis ≤ 55kVA (80A) | 1.551,90 € | 1.846,76 € |
| 6.4 | bis ≤ 69 kVA (100A) | 2.586,50 € | 3.077,94 € |
| 6.5 | bis ≤ 86 kVA (125A) | 3.842,76 € | 4.572,88 € |
| 6.6 | Niederspannung je kVA | 73,90 € | 87,94 € |
| 6.7 | Umspannung NS/MS je kVA | 86,05 € | 102,40 € |
| 7 | Inbetriebnahme | | |
| 7.1 | Inbetriebnahme | 58,35 € | 69,44 € |
| 8 | Wechsel von Messeinrichtungen | | |
| 8.1 | Direktmessung 0,4 kV | 75,00 € | 89,25 € |

Widerrufsbelehrung

Sofern Sie im Sinne des § 13 BGB die Leistung überwiegend zu privaten Zwecken beziehen, haben Sie ein Widerrufsrecht.

Widerrufsrecht

Sie haben das Recht, binnen vierzehn Tagen ohne Angabe von Gründen diesen Vertrag zu widerrufen. Die Widerrufsfrist beträgt vierzehn Tage ab dem Tag des Vertragsschlusses. Um Ihr Widerrufsrecht auszuüben, müssen Sie uns (N-ERGIE Netz GmbH, Sandreuthstraße 21, 90441 Nürnberg, Telefon 0911 802-02, Telefax 0911 802-17005, netzkundenservice@n-ergie-netz.de) mittels einer eindeutigen Erklärung (z. B. ein mit der Post versandter Brief, Telefax oder E-Mail) über Ihren Entschluss, diesen Vertrag zu widerrufen, informieren. Sie können dafür das beigefügte Muster-Widerrufsformular verwenden, das jedoch nicht vorgeschrieben ist. Sie können das Muster-Widerrufsformular oder eine andere eindeutige Erklärung auch auf unserer Internetseite www.n-ergie-netz.de elektronisch ausfüllen und übermitteln. Machen Sie von dieser Möglichkeit Gebrauch, so werden wir Ihnen unverzüglich (z. B. per E-Mail) eine Bestätigung über den Eingang eines solchen Widerrufs übermitteln. Zur Wahrung der Widerrufsfrist reicht es aus, dass Sie die Mitteilung über die Ausübung des Widerrufsrechts vor Ablauf der Widerrufsfrist absenden.

Folgen des Widerrufs

Wenn Sie diesen Vertrag widerrufen, haben wir Ihnen alle Zahlungen, die wir von Ihnen erhalten haben, einschließlich der Lieferkosten (mit Ausnahme der zusätzlichen Kosten, die sich daraus ergeben, dass Sie eine andere Art der Lieferung als die von uns angebotene, günstigste Standardlieferung gewählt haben), unverzüglich und spätestens binnen vierzehn Tagen ab dem Tag zurückzuzahlen, an dem die Mitteilung über Ihren Widerruf dieses Vertrags bei uns eingegangen ist. Für diese Rückzahlung verwenden wir dasselbe Zahlungsmittel, das Sie bei der ursprünglichen Transaktion eingesetzt haben, es sei denn, mit Ihnen wurde ausdrücklich etwas anderes vereinbart; in keinem Fall werden Ihnen wegen dieser Rückzahlung Entgelte berechnet. Haben Sie verlangt, dass die Dienstleistung während der Widerrufsfrist beginnen soll, so haben Sie uns einen angemessenen Betrag zu zahlen, der dem Anteil der bis zu dem Zeitpunkt, zu dem Sie uns von der Ausübung des Widerrufsrechts hinsichtlich dieses Vertrags unterrichten, bereits erbrachten Dienstleistungen im Vergleich zum Gesamtumfang der im Vertrag vorgesehenen Dienstleistungen entspricht.

Muster-Widerrufsformular

Wenn Sie den Vertrag widerrufen wollen, dann füllen Sie bitte dieses Formular aus und senden Sie es zurück an:

N-ERGIE Netz GmbH, Sandreuthstraße 21, 90441 Nürnberg
Fax 0911 802-17005, netzkundenservice@n-ergie-netz.de

Hiermit widerrufe ich/widerrufen wir* den von mir/uns* abgeschlossenen Vertrag über den Kauf der folgenden Waren*/die Erbringung der folgenden Dienstleistung*:

Bestellt am* / erhalten am *

Name des/der Verbraucher/s

Anschrift des/der Verbraucher/s

Ort

Datum

Unterschrift des/der Verbraucher/s

X

* Unzutreffendes bitte streichen